



Chládek
& Tintěra

Zpráva o společnosti

Annual report

2022/2023



Obsah

4 - 5	Slovo generálního ředitele
6 - 7	Slovo obchodního ředitele
8 - 9	Hospodářské výsledky
10 - 11	Organizační struktura
12 - 13	Naši lidé
14 - 15	Integrovaný systém managementu
16 - 17	Slovo výrobního ředitele
18 - 19	Projekty
20 - 23	Závod kolejových staveb
24 - 27	Závod mostních a inženýrských staveb
28 - 31	Středisko pozemních staveb
32 - 33	Středisko svařování
34 - 35	Středisko elektrostaveb
36 - 37	Středisko údržby
38 - 39	Mycí linka železničních kolejových vozidel
40 - 41	Mechanizace a vozový park
42	Kontakty

Contents

Foreword of CEO Company
Foreword of Business Manager
Economic Results
Organisational Structure
Our People
Integrated Management System
Foreword of Production Manager
Projects
Railway Construction Works
Bridge and Engineering Construction Works
Structural Engineering Center
Welding Center
Electrical Engineering Center
Maintenance Center
Washing line of rolling stock
Mechanisation and Vehicle Park
Contacts



Ing. Jan Kokeš
generální ředitel
CEO

Slovo generálního ředitele

Vážené dámy a pánové,
dovolte mi, prosím, ocenit vaše úsilí, které jste věnovali naší společnosti v tomto hospodářském roce. Všem vám musím poděkovat. To, jakým způsobem jste společně dokázali fungovat, řešit problémy a vytvářet nové a nové hodnoty, je skvělé a inspirující.

Potýkáme se s celou řadou problémů a překážek, které jsou ryze českým problémem i s těmi ovlivňujícími celosvětovou ekonomiku, a vy je s obdivuhodnou lehkostí překonáváte. O to smutnější je vidět naši politickou scénu, demagogii a populismus, který nedokážeme zastavit. Už jsem přestal sledovat zprávy, které mě osobně deprimují. Děším se jen toho, že tohle je to nejlepší, co na politické scéně máme. Arogance našich nejvyšších představitelů je bezmezná.

O to víc je pro mě radostné, že mohu takto jednoduše shrnout fungování naší společnosti. Bez ohledu na okolní problémy prostě fungujeme. Daří se nám získávat zakázky, daří se nám držet nadstandardní kvalitu odvedené práce. Dodržujeme termíny provádění prací. Realizujeme opravdu krásné stavby. Máme být na co pyšní. Z mého pohledu jsme dosáhli všeho, co jsme si vytyčili. To je pro všechny kolem nás jasný důkaz, jak silnou a kvalitní společností jsme. A je to opravdu dobrý důvod být tady s námi.

My všichni se budeme prát o své místo na slunci i v následujících letech. Máme silný, stabilní a pevný základ. Na něm můžeme stavět. Máme historii, která ukazuje, že víme, co chceme, víme, co umíme, a nemusíme se ničeho bát. Sami jistě cítíte, že naše společnost je dobrým a stabilním partnerem vám, našim zaměstnancům a také našim investorům a subdodavatelům. Vy všichni jste pro naši společnost partneři a my k vám takto chceme přistupovat.

Na závěr mi dovolte poděkovat vám všem, kteří jste se zasloužili o to, jak naše společnost funguje. Je to společná práce napříč celou naší organizací. Samozřejmě nemohu zapomenout na všechny ostatní subjekty, které se na našich úspěších podílejí. Vám všem velice děkuji.

Budu se těšit na další spolupráci s vámi všemi.

Jan Kokeš

Foreword of CEO Company



Dear ladies and gentlemen,
please allow me to appreciate your efforts devoted to our company during this financial year. I must really thank you all for this. The way you have worked together, solved problems and created new values is great and inspiring. We are facing a number of challenges and obstacles that are purely Czech – problems that affect the global economy but you are overcoming them with admirable ease. It is all the sadder to see our political scene, the demagoguery and populism that we simply cannot stop. I have stopped watching the news, which depresses me personally. I am terrified that this is the best we have in the political arena. The arrogance of our top leaders has no limits.

The fact that I can sum up operations like this, however, improves my mood. Regardless of the problems around us, we function. We manage to win contracts, we manage to keep the quality of our work above standard. We meet the deadlines for our work. We build really beautiful projects. We have a lot to be proud of! I believe we have achieved everything we have set out. This is clear evidence to everyone around us of what a strong company we are. And this is a really good reason to be here with us. We will all be fighting for our place during the years to come. We have a strong, stable and solid foundation. We can build on it. We have a history that shows we know what we want, what we can do and we have nothing to fear. You will feel that our company is a good and stable partner for you, our employees and also for our investors and subcontractors. You are all partners for our company and we want to treat you as such.

Let me thank you again – all those who have contributed to the way our company now operates. It is a collaborative effort across our entire organization. And of course I must remember all the others who have contributed to our successes as well. Thank you all very much.

I look forward to working with you all again.

Jan Kokeš



Ing. Pavel Stoužil
obchodní ředitel
Business Manager

Slovo obchodního ředitele

Každý rok se účastníme velkého počtu výběrových řízení a díky úsilí všech našich zaměstnanců se nám daří dosahovat plánovaných objemů. Máme velmi nízkou fluktuaci zaměstnanců a managementu, čímž je zajištěna dlouhodobá kontinuita, odpovědnost, přenos tradičních hodnot a odbornosti. Zadavatelé tuto naši přednost, které na trhu ubývá, velice oceňují a pomáhá nám to získávat zakázky nové. Každou zakázku, i nepříjemnou, vždy dotáhneme do konce, za což jsem vám, všem našim zaměstnancům chtěl poděkovat. Osobně si toho velice cením.

Již od začátku se do společnosti podařilo vetknout zdravý rozum a spořivost, což management dokázal rozvinout a tak vybudovat odbornou českou stavební společnost s dostatečným vlastním kapitálovým zajištěním. To nám

dnes umožňuje plánovat, soutěžit a získávat rozhodující stavební zakázky tak, abychom měli naplněný zásobník zakázek a pro naše zaměstnance zajistili práci. Během své existence jsme se tím zařadili mezi největší společnosti s vlastní personální kapacitou a strojní vybaveností v České republice. Stali jsme se lídrem českých firem, které tvoří protiváhu nadnárodním korporátním společnostem.

Realizujeme velké investiční dopravní stavby i drobné opravné práce na železnici. V našem portfoliu najdete mostní a inženýrské stavby, pozemní stavby i elektrostavby, a to po celé České republice. Vlastníme také licenci na provozování drážní dopravy.

Vzhledem k dlouhodobému zajištění výrobního programu nyní zejména sledujeme témata, jako je novela liniového zákona č. 416/2009 Sb., neomezování volné soutěže a státem plánovaná výstavba vysokorychlostních tratí.

Společnost je pravidelně hlavním partnerem celostátní konference Železnice. Vydáváme firemní časopis Hroch noviny, který adresně distribuujeme zákazníkům a našim zaměstnancům. Pracujeme na soustavné propagaci obchodní značky jak cestou jasně rozpoznatelné grafiky společnosti, způsobem práce na komunikaci uvnitř společnosti, tak zviditelněním na webu a sociálních sítích, kde kromě veřejného sektoru oslovujeme také média a veřejnost.

Foreword of Business Manager



Thanks to the great efforts of all our employees, we are in many tenders every year and have been successful in achieving the volumes planned. We face a very low turnover of employees and the management, which ensures long-term continuity, accountability and the transmission of traditional values and expertise. Our clients appreciate this a lot as a benefit for them, because there is less and less of it on the market. As a result, we have been winning new projects. We always bring every project, even a challenging one, to the end, for which I would like to thank all our employees. I personally appreciate this very much.

The owner, Jaroslav Tintěra, managed to bring common sense and economical thinking into the company, which the management could further develop and build a reputable Czech construction company with sufficient capital equity. This allows us today to plan, compete

and win critical construction contracts to keep our order book full and our employees busy. During our existence, we have become one of the largest companies with our own staff and machinery in the Czech Republic. We have become a leader of Czech companies that act as a counterbalance to multinational corporate companies.

We carry out large investment transport construction projects as well as small repair works on the railway. In our portfolio you will find bridge and civil engineering structures, utility and power supply structures all over the Czech Republic. We also hold a licence for rail transport.

Thanks to our long-established production programme, we are currently particularly focused on such things as the amendment of Line Construction Act 416, non-restriction of free competition and the construction of high-speed rail lines, as planned by the state.

The company is the regular major partner of the national "Railways" conference. We publishes the internal magazine Hroch noviny ("Hippo News"), distributed to customers and our employees. We continuously promote our brand by means of easy-to-read corporate graphics, by working on communication within the company and by the good visibility on the website and social media where we reach, besides the public sector, to the media and the public.

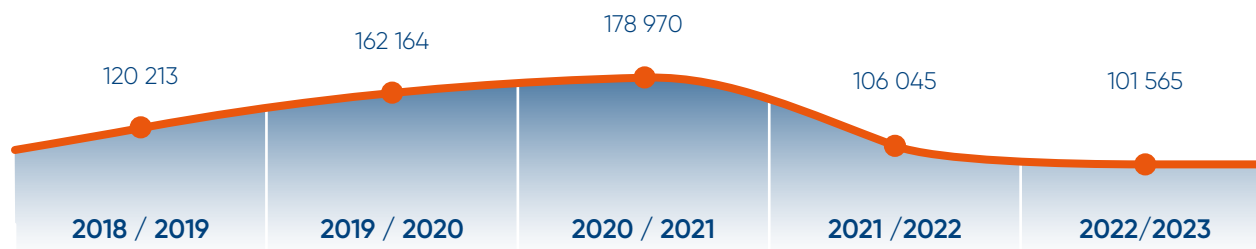
Hospodářské výsledky

Economic
Results



Hospodářský výsledek po zdanění v tis. Kč

Profit after tax in CZK thous.



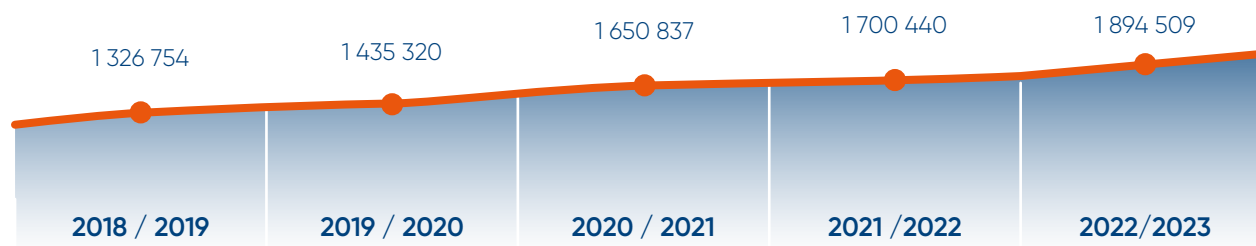
Výnosy v tis. Kč

Revenues in CZK thous.



Aktiva v tis. Kč

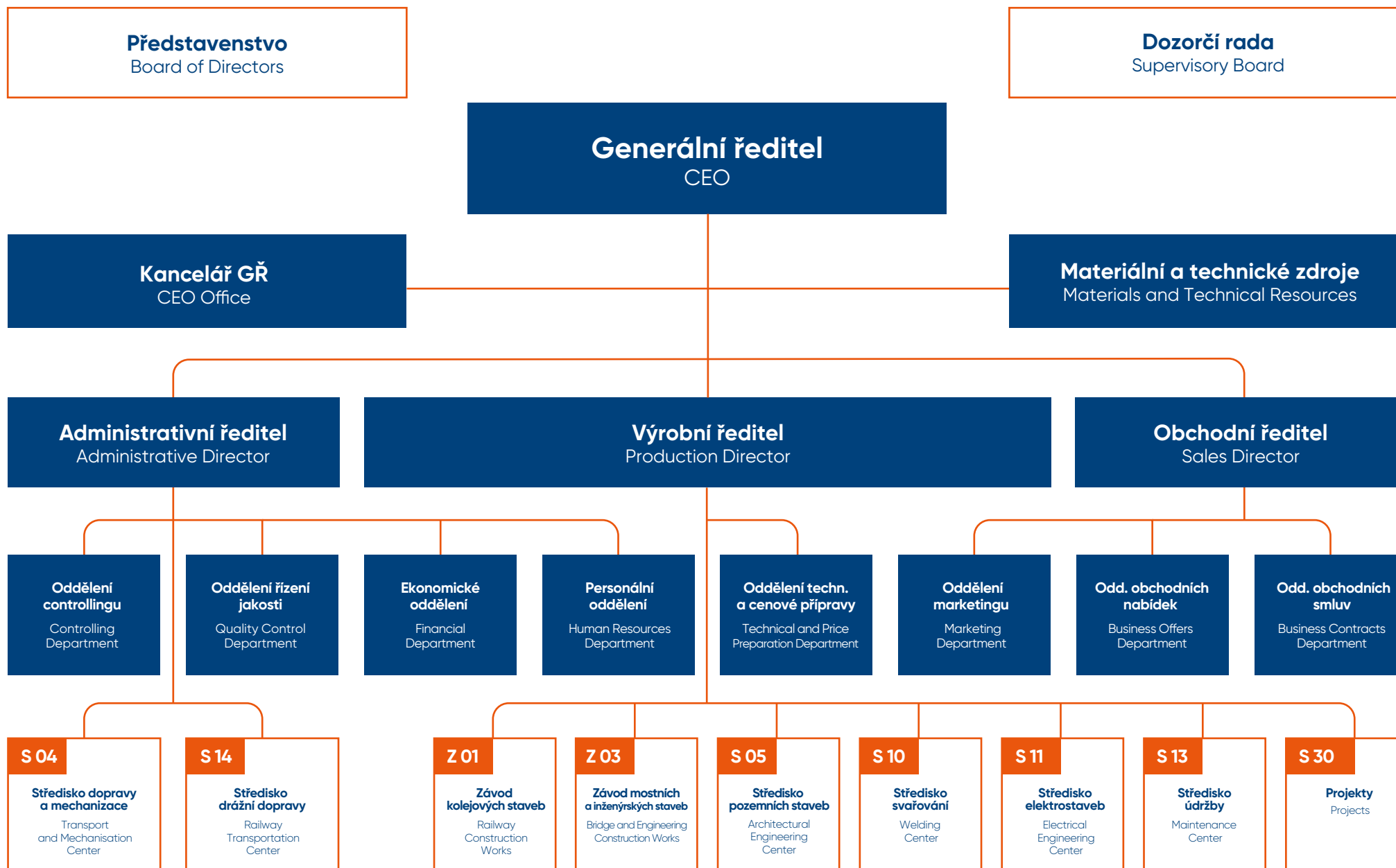
Assets in CZK thous.



Organizační struktura



Organisational
Structure



Naši lidé

Naše společnost se počtem zaměstnanců řadí mezi středně velké stavební společnosti. Zaměstnáváme pracovníky různých odborných profesí, kteří si pravidelně formou školení a seminářů udržují a zvyšují svoji kvalifikaci. Na našich zaměstnancích nám záleží, a proto jim neustále zlepšujeme pracovní podmínky a prostředí k výkonu práce, zejména s cílem zajistit bezpečnost práce na vysoké úrovni. V roce 2022/2023 pro nás byl v personální oblasti prioritou nábor nových zaměstnanců jak do odborných technických, tak do dělnických profesí a rozšiřování spolupráce se školami na všech úrovních vzdělávání. V těchto činnostech budeme pokračovat i v následujícím roce. V uplynulém roce ve společnosti pracovalo průměrně 362 zaměstnanců.

Our People

In terms of the number of employees, our company ranks among mid-sized construction businesses. We employ workers of various professions who maintain and improve their qualifications through regular training and seminars. We care about our employees, which is why we constantly improve their working conditions and environment, especially to ensure a high level of safety. In 2022/2023 our priority in the HR area was to recruit new employees for both specialist technical and blue-collar professions and to expand our cooperation with schools at all education levels. And we will continue these activities in the coming year. Last year our company employed an average of 362 people.



Průměrný počet zaměstnanců Average number of employees

	2018 / 2019	2019 / 2020	2020 / 2021	2021 / 2022	2022 / 2023
Celkem Total	335	346	370	370	362
z toho je technicko-hospodářských zaměstnanců out of the total number is technical-economic staff	179	185	196	197	190
z toho technických pracovníků out of the total number is technical staff	155	162	174	173	172



Integrovaný systém managementu

Integrated
Management
System

Společnost Chládek & Tintěra, a.s. je držitelem certifikátů systému managementu kvality podle požadavků normy ČSN EN ISO 9001, systému environmentálního managementu podle normy ČSN EN ISO 14001 a systému managementu bezpečnosti a ochrany zdraví při práci podle normy ČSN ISO 45001. Svou politikou integrovaného systému managementu neustále usilujeme o rozšiřování kvalifikačních požadavků, zlepšování výrobního i dalších podpůrných podnikových procesů ve snaze nastavit udržitelnou obchodní politiku pro spokojenost zákazníků a pro zajištění dostatečných finančních zdrojů pro celkový rozvoj společnosti.

V roce 2022 jsme rozšířili svůj integrovaný systém o systém ECM (činnosti spojené s údržbou a opravami železničních vozidel) a jsme držitelem Osvědčení o shodě subjektu odpovědného za údržbu a Osvědčení o shodě pro funkci údržby vydaného Drážním úřadem. Nyní poskytujeme opravy a údržby železničních vozů v rámci ECM i ostatním společnostem, které tuto certifikaci nemají. V roce 2023 se nám znovu podařilo od Drážního úřadu získat Jednotné osvědčení o bezpečnosti železničního podniku, díky němuž smíme nadále provozovat drážní dopravu zejména v souvislosti s realizací stavebních a údržbových zakázek. V rámci každoročního školení seznamujeme zaměstnance společnosti s novinkami v oblasti integrovaného systému. Školíme je rovněž v oblasti Compliance management systému (CMS), na který vedení společnosti klade velký důraz.

Chládek & Tintěra, a.s. holds quality management system certificates according to the requirements of ČSN EN ISO 9001, the environmental management system according to ČSN EN ISO 14001 and the occupational health and safety management system according to ČSN ISO 45001. Thanks to its integrated management system policy, our company continuously strives to expand its qualification requirements, improve production and other supporting business processes in an effort to set a sustainable business policy for full customer satisfaction and to ensure sufficient financial resources for the general development of the company.

In 2022 we expanded our integrated system to include the ECM system (activities related to maintenance and repair of railway vehicles). We hold the "Maintenance Responsibility Conformity Certificate" and "Maintenance Function Conformity Certificate", issued by the Railway Authority. We offer ECM repair and maintenance services for rolling stock to other companies that do not have this certification. In 2023 we were, again, successful in obtaining the "Uniform Railway Undertaking Safety Certificate" from the Railway Authority, which allows us to continue operating rail transport, particularly when delivering construction and maintenance contracts. As part of our annual training, we present to our employees at a technical seminar new developments in the area of the integrated system. We also train them in the Compliance Management System (CMS) on which the company's management places great emphasis.



Ing. Jan Chlupsa
výrobní ředitel
Production Manager

Slovo výrobního ředitele

Rok 2022 nebyl pro naši společnost vůbec jednoduchý. Neustále se zrychlující inflace měla za následek enormní nárůst cen stavebních materiálů, energií i pohonných hmot, což nám způsobilo ekonomické problémy na běžících zakázkách. Stejně jako v pandemii panovala obrovská nejistota v dodávkách stavebních materiálů. Mohu však konstatovat, že i za těchto výše popsaných podmínek se nám podařilo splnit výrobní plán, který si vedení společnosti na začátku hospodářského roku stanovilo.

Mezi největší dopravní stavby roku 2022 patřily: Modernizace a rekonstrukce tramvajové trati Most–Litvínov, Uzel Plzeň, 5. stavba Lobzy–Koterov, Rekonstrukce žst. Bohosudov a Rekonstrukce nástupišť a zařízení bezbariérových přístupů v žst. Roudnice nad Labem.

Mezi významné železniční a mostní zakázky roku 2022 patří tyto stavby: Oprava staničních kolejí v žst. Mimoň, Oprava trati v úseku

Liběšice–Ústěk, Oprava staničních kolejí v žst. Česká Třebová, Oprava kolejí a výhybek v žst. Hodkovice nad Mohelkou, Oprava trati v úseku Pivín–Bedihošť, Oprava kolejí a výhybek v žst. Trutnov, hl. n., Rekonstrukce mostu přes Bílinu v Jirkově, Rekonstrukce komunikací a chodníků v Tuchlovicích, Úpravy centra v obci Vrbičany, Rekonstrukce parkoviště v Rakovníku či Výstavba inženýrských sítí pro rodinné domy v Dubé. Dále se nám podařilo dokončit časově i technicky nejnáročnější stavbu – novou nábrežní cyklostezku v Mladé Boleslavi, zahrnující i dvoupólovou ocelovou lávku přes Jizeru.

V pozemním stavitelství jsme dokázali zrealizovat několik velmi zajímavých zakázek, jako jsou Regenerace brownfieldu v Děčanech, Přístavba školy, jídelny a stavební úpravy základní školy v Dobřichovicích, Stavební úpravy pečovatelských bytů v Postoloprtech a v neposlední řadě i Rekonstrukce výpravní budovy v Podbořanech. Je potřeba zmínit také další zajímavou stavbu, na které právě pracujeme, a to Polyfunkční a spolkové centrum kapucínského kláštera v Žatci. Zahájena byla velmi rozsáhlá Rekonstrukce výpravní budovy v žst. Teplice v Čechách, Dostavba atrií nemocnice ve Slaném či Stavební úpravy administrativně kulturního objektu v Mnichově Hradišti.

Jsem hrdý na to, že naše společnost stále pokračuje v nastaveném směru naší cesty

a snaží se být pro naše investory partnerem, ne pouhým dodavatelem. Mou největší radostí jsou lidé v naší společnosti. V této době plně nedostatku skutečných odborníků si dovoluji tvrdit, že my máme skvělé, pracovité a zodpovědné odborníky, kteří jsou loajální jak k firmě, tak k našim obchodním partnerům. Všem mým spolupracovníkům velice děkuji, jejich práce si velmi vážím.

Foreword of Production Manager



The year 2022 was not an easy year for our business. Ever-accelerating inflation resulted in huge price increases for building materials, energy and fuel, causing economic problems for our running orders. And like in the pandemic, there was a huge uncertainty in the supply of building materials. I can however say that even under these conditions as described

above, we managed to meet the production plan set by the company management at the beginning of the financial year.

The largest transport construction projects in 2022 included the Modernisation and reconstruction of the tram line Most–Litvínov, the Pilsen Node, 5th construction Lobzy – Koterov, Reconstruction of the railway station Most–Litvínov, Reconstruction of the railway station Bohosudov and Reconstruction of platforms and installation of barrier-free access at the railway station Roudnice nad Labem.

Among the major railway and bridge orders for 2022 there are the following: Repair of station tracks in station Mimoň, Repair of the line in section Liběšice – Ústěk, Repair of station tracks in station Česká Třebová, Repair of tracks and turnouts in station Hodkovice and Mohelkou, Repair of the line in the section Pivín – Bedihošť, Repair of tracks and turnouts in station Trutnov hl. n., Reconstruction of the bridge over the Bílina river in Jirkov, Reconstruction of roads and pavements in Tuchlovice, Reconstruction of the centre in the municipality of Vrbičany, Reconstruction of the parking in Rakovník and Construction of utilities for family houses in Dubá. We also managed to complete the most time-consuming and technically demanding construction of a new riverside cycling path in Mladá Boleslav,

including a two-pole steel footbridge over the Jizera River.

In the civil engineering industry we have managed to complete several interesting contracts such as the Regeneration of a brownfield in Děčany, Extension to a school, canteen and building upgrades to a primary school in Dobřichovice, Building modifications to apartments in Postoloprty where caretaking id provided and and last but not least the Reconstruction of the station building in Podbořany. It is also necessary to mention another interesting project we are currently working on: the Mixed-Use Community Centre of the Capuchin Monastery in Žatec. A very extensive reconstruction of the station building at the railway station Teplice in Bohemia, an Extension to the atriums of the hospital in Slaný and the Construction of the office and cultural building in Mnichovo Hradiště started.

I am proud that our company continues to follow the direction we have set and seeks to be a partner for our investors – not just a contractor. But my greatest joy is the people in our company. In these times of the shortage of real professionals, I dare to say that we have great, hardworking and responsible professionals who are loyal to both the company and our business partners. I need to thank all my colleagues very much. I really appreciate their work.



Projekty

Projects



Rekonstrukce nástupišť a zřízení bezbariérových přístupů v železniční stanici Roudnice nad Labem

V rámci sdružení s názvem „CHT + MONZAS Nástupiště Roudnice“ jsme úspěšně dokončili rekonstrukci stávajících nástupišť a podchodu v železniční stanici Roudnice nad Labem. Vybudovali jsme tři výtahy včetně nových výtahových šachet, které umožňují bezbariérový přístup do vestibulu výpravní budovy a na rekonstruovaná nástupiště. Nástupiště č. 2 a 3 mají nová zastřešení. Všechna nástupiště mají výšku nástupní hrany 550 mm nad temena kolejnic. Naši stavbaři provedli úpravy železničního svršku, spodku, trakčního vedení a instalovali nové zabezpečovací zařízení a informační a orientační systém. Přípravná i realizační fáze stavby probíhala v režimu BIM. Pro kontrolu polohy bodů zaměření byl vytvořen prostorový model hlavních fází výstavby s použitím dronu (mračna bodů). Z toho vycházela tvorba dokumentace skutečného provedení stavby. Hlavním cílem byla koordinace jednotlivých profesí a odstraňování kolizí. Veškeré dokumenty byly v elektronické podobě ukládány do sdíleného úložiště. Stavbu najdete na trati Praha–Děčín (trať síť TEN-T, 1. tranzitní koridor). Z železniční stanice odbočuje regionální trať ve směru Straškov, která má v budoucnu sloužit jako propojení s plánovanou vysokorychlostní tratí Praha–SRN.

Investor: Správa železnic, státní organizace

Termín realizace: 09/2021–07/2023

Cena stavby: 345 mil. Kč bez DPH

Reconstruction of platforms and installation of barrier-free access at the railway station Roudnice nad Labem

As the "CHT + MONZAS Nástupiště Roudnice" joint venture we have successfully completed the reconstruction of the existing platforms and underpass at the railway station Roudnice nad Labem. We have completed three lifts including new lift shafts, which allow barrierfree access to the lobby of the station building and the reconstructed platforms. Platforms 2 and 3 have received new roofs. All platforms have a platform edge height of 550 mm above the rail top. Our workers made modifications to the superstructure, substructure and catenary, and installed new signalling equipment and an information and orientation system. BIM was used for the preparation and implementation phases. A 3D model of the main construction phases was created using a drone (swarming) to check the position of the surveys points. And this was the basis for the as-built design. The primary objective was to coordinate the different professions and eliminate collisions. All documents were stored digitally in a shared repository. The project lies on the line Praha–Děčín (TEN-T network line, 1st transit corridor). A regional line in the direction of Straškov branches off from the railway station and will serve as a future connection to the Praha-Germany HSL, as planned.

Investor: Správa železnic, státní organizace

Construction Period: 09/2021–07/2023

Contract Value: CZK 345 million excl. VAT



Závod kolejových staveb

Railway
Construction
Works



Oprava trati v úseku Liběšice–Ústěk

Součástí projektu byly opravné práce obsahující souvislou výměnu pražců a kolejnic z důvodu opotřebení a velkého výskytu kontaktně únavových vad včetně zřízení bezstykové koleje. Nevyhovující části upevnění uzlu jsme vyměnili a strojně jsme upravili geometrické polohy koleje. Naši stavbaři také opravili vybrané mostní objekty, kde provedli sanace narušeného zdiva, izolace proti vodě a vyměnili nosné konstrukce propustků. Dále jsme postavili přechody do trati a kamenné dlažby svahů, vtoků a výtoků propustků. V celém úseku trati, na zhlavích a záhlavích obou přilehlých dopraven Liběšice a Ústěk zároveň proběhla demontáž, montáž a úprava zabezpečovacího zařízení.

Investor: Správa železnic, státní organizace

Termín realizace: 08/2022–04/2023

Cena stavby: 59,9 mil. Kč bez DPH

Line repair in section Liběšice-Ústěk

The project included repairs involving continuous replacement of sleepers and rails due to wear and high incidence of contact fatigue defects. A continuous welded rail was installed as well. We replaced parts of the node fixing that were no longer compliant and mechanically adjusted the geometrical position of the track. Our builders also repaired selected bridge structures where they rehabilitated the masonry where needed, and waterproofed and replaced culvert supporting structures. In addition to this, we constructed pedestrian track crossings and stone pavings of slopes, culvert inlets and outlets. The dismantling, installation and modification of signalling equipment was carried out in the whole section of the line, at the throats and headers of both adjacent control points Liběšice and Ústěk.

Investor: Správa železnic, státní organizace

Construction Period: 08/2022–04/2023

Contract Value: CZK 59,9 million excl. VAT



Oprava staničních kolejí v žst. Česká Třebová

Ve dvou etapách naši stavbaři na seřazovacím nádraží v České Třebové opravili čtyři staniční koleje. Oprava spočívala ve snesení kolejového roštu, v odtěžení štěrkového lože a následně pak ve zpětném zřízení svršku včetně svaření kolejnic a úpravy do geometrické polohy koleje. Štěrkové lože je nové, pražce a kolejnice jsou z užitých materiálů. Součástí oprav bylo také odtěžení a zřízení drážních stezek, přeložky sdělovacích kabelů a obnova odvodňovacích šachet. V součtu jsme opravili přibližně 3200 metrů kolejového svršku.

Investor: Správa železnic, státní organizace

Termín realizace: 11/2022–04/2023

Cena stavby: 18,1 mil. Kč bez DPH

Repair of station tracks in railway station Česká Třebová

Our builders repaired four station tracks at the marshalling yard in Česká Třebová in two phases. The repair consisted in the removal of the track grating, the gravel bed and the rebuilding of the superstructure. Rails welding and an adjustment to the geometric position of the track were done as well. The gravel bed is now new and sleepers and rails were made from used materials. The repairs also included the removal and installation of track walkways, relocation of communication cables and restoration of drainage shafts. We repaired approximately 3200 metres of track superstructure in total.

Investor: Správa železnic, státní organizace

Construction Period: 11/2022–04/2023

Contract Value: CZK 18,1 million excl. VAT

Oprava kolejí a výhybek v žst. Hodkovice nad Mohelkou

Stanice Hodkovice nad Mohelkou leží na jednokolejné neelektrifikované trati spojující Turnov s Libercem. V rámci průběžných oprav celého traťového úseku jsme v obvodu stanice provedli rekonstrukci tří výhybek a železničního svršku staničních kolejí v souhrnné délce cca 800 metrů. V případě výhybek se jednalo o jednu kompletní výměnu staré výhybky za novou betonovou a regeneraci dvou výhybek na dřevěných pražcích. U staničních kolejí naši stavbaři částečně vyměnili pražce a kolejnice. Součástí projektu byla i oprava dvou oboustranných nástupišť v celkové délce cca 180 metrů a úprava odvodnění stanice.

Investor: Správa železnic, státní organizace

Termín realizace: 10/2022–11/2022

Cena stavby: 19,1 mil. Kč bez DPH

Repair of tracks and turnouts in station Hodkovice nad Mohelkou

The Hodkovice nad Mohelkou station is located on a single-track non-electrified line, connecting Turnov with Liberec. We reconstructed three turnouts and the railway superstructure of the station tracks in the station perimeter in a total length of about 800 metres as part of ongoing repairs of the entire line section. Regarding turnouts, the repair involved the complete replacement of one old turnout with a new concrete turnout and the regeneration of two turnouts on wooden sleepers. Our builders also partially replaced sleepers and rails of station tracks. The project also included the repair of two both-sided platforms with a total length of about 180 metres and the modification of station drainage.

Investor: Správa železnic, státní organizace

Construction Period: 10/2022–11/2022

Contract Value: CZK 19,1 million excl. VAT



Závod mostních a inženýrských staveb

Bridge and Engineering Construction Works

Nábřežní cyklostezka v Mladé Boleslavi A: Severní část

Na levém břehu řeky Jizery v lokalitě Krásná Louka v Mladé Boleslavi vzniklo přibližně stometrové přemostění řeky, které kopíruje stávající železniční most. Dvou-polová lávka, kterou navrhl architekt Josef Pleskot, je tvořena dvěma hlavními příhradovými nosníky s obloukovým horním i spodním pasem a spodními mostovkami. Pruty mezi hlavními nosníky mají síťové uspořádání. Lávka má ocelovou mostovku s přímopochozí hydroizolací a protiskluzovým povrchem. Spodní železobetonovou stavbu tvoří dvě opěry a pilíř. Založení hlavních částí je hlubinné na vrtaných železobetonových pilotách, které jsou vetknuty do skalního podloží. Vedle nového přemostění, jež propojuje cyklotrasy z Krásné Louky a na druhém břehu řeky, byla součástí projektu také výstavba přibližně 1500 metrů dlouhé cyklostezky podél Jizery, která se na obou koncích napojuje na stávající zpevněné a nezpevněné komunikace.

Investor: Město Mladá Boleslav, Nadační fond Škoda Auto, dotační prostředky

Termín realizace: 4/2022–5/2023

Cena stavby: 65,1 mil. Kč bez DPH

Cycling track on a river bank in Mladá Boleslav A: Northern section

An approximately 100-m long river bridge was built on the left bank of the Jizera river in the Krásná Louka area in Mladá Boleslav and follows the existing railway bridge. The two-span footbridge, designed by architect Josef Pleskot, consists of two main trusses with arched upper and lower strips and lower bridge decks. The rods between the main girders have a mesh design. The footbridge has a steel bridge deck with a water-proofing top and an anti-slip surface. The lower reinforced concrete structure consists of two abutments and a pillar. The main parts have deep foundations on drilled reinforced concrete piles, cut into the bedrock. In addition to the new footbridge, which connects the cycling paths from Krásná Louka and those on the other side of the river, the project also included the construction of an approximately 1500-m cycling path along the Jizera River, which connects to existing paved and unpaved roads at both ends.

Investor: The town of Mladá Boleslav, Nadační fond Škoda Auto, subsidies

Construction Period: 4/2022–5/2023

Contract Value: CZK 65,1 million excl. VAT



SO 01-14-02 Chabařovice –Bohosudov, most v km 13,697

Jedná se o trvalý most převádějící dvě traťové koleje a dvě vlečkové koleje přes komunikaci první třídy I/13. Most se nachází na vjezdu do obce Soběchleby ve směru od Teplic. Došlo k jeho celkové rekonstrukci, která spočívala v demolici stávajících konstrukcí pod všemi kolejemi. Nový, železobetonový most s kolejovým ložem a nosnou konstrukcí založenou hlubinně na velkopřůměrových pilotách je nyní tříkolejný. Vlečková kolej č. 4 byla zrušena. Mostní objekt je součástí stavby „Rekonstrukce žst. Bohosudov“. V rámci rekonstrukce mostu naši stavbaři opravili i místní komunikaci I. třídy v obci Soběchleby.

Investor: Správa železniční dopravní cesty, státní organizace

Termín realizace: 3/2022–12/2023

SO 01-14-02 Chabařovice –Bohosudov, bridge at km 13.697

This is a permanent bridge carrying two line tracks and two sidings over category one road I/13. The bridge is located by the entry to the municipality of Soběchleby in the direction from Teplice. Its complete reconstruction consisted in demolishing the existing structures under all the tracks. The new, reinforced concrete bridge with a rail bed and a load-bearing structure based on large-diameter piles is now a three-track bridge. Railway siding No. 4 was removed. The bridge structure is part of the "Bohosudov Railway Station Reconstruction". Our building workers also repaired the category I local road in Soběchleby as part of the bridge reconstruction.

Investor: Správa železnic, státní organizace
Construction Period: 3/2022–12/2023

Tuchlovice-Srby, Rekonstrukce stávajících komunikací a chodníků pro pěší

Oprava místních komunikací, chodníků, zhotovení konstrukčních vrstev a položení nových živičných povrchů v obci Tuchlovice-Srby trvala našim stavbařům rok a půl. Práce byly rozdělené do čtyř staveb:

- Tuchlovice-Srby Oprava chodníků II. část
- Tuchlovice-Srby Oprava MK a chodníků úsek A od školy na náves
- Tuchlovice-Srby Rekonstrukce MK chodníky směr Kačice
- Oprava místní komunikace Srby

Dalším z důvodů opravy komunikací bylo odvodnění ulic. Stavbaři podél komunikací vybudovali kanalizační řad a napojili do něj svody z přilehlých domů. Dešťová voda byla svedena do nedaleké vodoteče. Podél komunikací vznikla nová parkovací stání či chodníky ze zámkové dlažby.

Investor: Město Tuchlovice
Termín realizace: 11/2021–3/2023
Cena stavby: 9,3 mil. Kč bez DPH

Tuchlovice-Srby, Reconstruction of roads and pedestrian pavements

Repair of local roads, pedestrian pavements, structural layers and placement of new bituminous surfaces in the municipality of Tuchlovice-Srby took us one year and a half. The work was divided into four construction sets:

- Tuchlovice-Srby Pavement repair part II
- Tuchlovice-Srby Repair of grade-separated crossing and pavements, section A from the school to the main square
- Tuchlovice-Srby Reconstruction of grade-separated crossing and pavements in the direction of Kačice
- Repair of local road Srby

Drainage was another reason for road repairs. We built a new sewer line along the roads and connected the drains from the adjacent houses to it. Rainwater was drained into a nearby watercourse. New parking spaces and pedestrian pavements made of interlocking concrete tiles were created along the roads.

Investor: The town of Tuchlovice
Construction Period: 11/2021–3/2023
Contract Value: CZK 9,3 million excl. VAT



Středisko pozemních staveb

Structural Engineering Center



Stavební úpravy č. p. 129 a 172, Postoloprty

Díky totální rekonstrukci dvou objektů, které stojí kousek od sebe mezi centrálním náměstím a autobusovým nádražím v Postoloprtech a které byly v dezolátním stavu, a díky nové vestavbě u jednoho z nich vzniklo celkem 15 nových malometrážních bytů o velikosti do 50 m². Projekt rekonstrukce domů zohlednil jejich historickou hodnotu, a proto jsme řadu původních prvků doplnili nebo repasovali. Naši stavbaři nechali například vyrobit původní kované zábradlí schodišť, žulové schody, doplnili poškozené vitráže, zhotovili mozaikové podlahy dle původních předloh nebo dubové schodiště. Odkaz na historickou hodnotu a spojitost s okolními domy je vidět také na opravených fasádách, kde jsme doplnili štukové výzdoby. Zpracovaný projekt architektonicky začleňuje objekty do koloritu města, kde je právě centrum s náměstím dominantní.

Investor: Město Postoloprty

Termín realizace: 8/2021–6/2023

Cena stavby: 40,9 mil. Kč bez DPH

Building upgrades of buildings No. 129 and 172 in Postoloprty

A total of 15 new small-size apartments with up to 50 sqm were built as part of the total reconstruction of two buildings that stand a short distance from each other (between the central square and the bus station in Postoloprty), which were in a desolate condition and, and as a new inner refurbishment in one of the buildings. The building reconstruction took into account the historical value of the buildings, which is why we added or repaired many of the original elements. Our builders had for example the original wrought-iron staircase railings and granite steps made, replaced damaged stained glass windows and made mosaic floors based on the original designs and oak staircases. The reference to the historical value and connection to the surrounding buildings is visible on the facades repaired where we also added stucco decorations. The project architecturally integrates the buildings into the local town features where the centre and the square are dominant.

Investor: The town of Postoloprty

Construction Period: 8/2021–6/2023

Contract Value: CZK 40,9 million excl. VAT



 Podbořany

Oprava nádražní budovy v Podbořanech

Během rekonstrukce jsme provedli kompletní výměnu střešní krytiny a podbití stávající střechy objektu včetně přízemních přístavků a celého nástupiště. V celém objektu jsou také nová okna a vstupní dveře, které respektují historickou hodnotu budovy, protože návrat k původnímu vzhledu byl během rekonstrukce dominantní. V celém objektu naši stavbaři rozvedli novou elektroinstalaci, topení, vodu a kanalizaci. Zhotovili nové omítky, podlahy a podhledy. Ve druhém patře nádražní budovy jsme navíc postavili dva velko-prostorové byty s kompletním zázemím. Fasádu objektu jsme citlivě zasanovali a obnovili jsme její původní podobu včetně historických nápisů Podbořany. Rekonstrukcí prošlo také nástupiště budovy, a to včetně obnovy stávajících litinových sloupů. Úpravy jsou viditelné i v okolí budovy, kde jsou pochozí plochy z nové zámkové dlažby, a to jak na nástupišti, tak v blízkém okolí před nádražím. Cestujícím nyní pomáhá i moderní informační systém.

Investor: Správa železnic, státní organizace

Termín realizace: 4/2022–6/2023

Cena stavby: 28,1 mil. Kč bez DPH

Repair of station building in Podbořany

The reconstruction involved the complete replacement of the roofing and roof underlay of the building and ground floor extensions and the entire platform were built. There are also new windows and entrance doors throughout the building that respect the historical value of the building, because the return to the original appearance was essential during the renovation. Our builders installed new wiring, heating, water and sewerage systems throughout the building. New plastering, floors and ceilings were installed. Two large apartments with complete facilities were built on the second floor of the station building. The facade of the building was sensitively repaired and its original appearance restored, including the historical Podbořany inscriptions. The platform of the building was also reconstructed and existing cast-iron columns renewed. Modifications are now also visible in the surroundings of the building where there are walking surfaces made of new interlocking pavements, both on the platform and in the vicinity in front of the station. Passengers can now also enjoy a state-of-the-art information system.

Investor: Správa železnic, státní organizace

Construction Period: 4/2022–6/2023

Contract Value: CZK 28,1 million excl. VAT



**Středisko
svařování**

**Welding
Center**



Středisko svařování pracuje převážně pro závod kolejové stavby. Zajišťujeme kapacity na činnosti ve svařování. Řídíme svářečské práce při svařování kolejnic do kolejnicových pásů a při zřizování bezstykové koleje. Další naší činností je navařování ocelového materiálu železničního svršku nebo kovářské práce na výhybkách. I v uplynulém roce jsme pracovali převážně na velkých projektech, jako jsou:

- Modernizace železničního uzlu v Plzni, 5. stavba, Lobzy–Koterov,
 - Rekonstrukce železniční stanice Bohosudov,
 - Rekonstrukce nástupišť a zřízení bezbariérových přístupů v železniční stanici Roudnice nad Labem,
- nebo prováděli údržbové práce na stavbách:
- Svařování, navařování, broušení a výměna ocelových součástí výhybek a kolejnic v obvodu Správy tratí Most,
 - Údržba, opravy a odstraňování závad v obvodu Správy tratí Plzeň,
 - Údržba, opravy a odstraňování závad v obvodu Správy tratí Hradec Králové,
 - Oprava kolejí a výhybek v žst. Turnov,
 - Oprava kolejí a výhybek v žst. Hodkovice nad Mohelkou.

The Welding Centre works mainly for the rail construction plant. We provide capacities for welding. We control the welding work for the welding of rails to rail strips and the establishment of contactless rails. We also do the welding of steel materials for railway superstructures and iron works on turnouts. Also in the past year we worked primarily on large projects such as the

- Modernisation of the railway node in Pilsen, 5th construction Lobzy-Koterov
 - Reconstruction of railway station Bohosudov
 - Reconstruction of platforms and installation of barrier-free access at the railway station Roudnice nad Labem
- or for maintenance work on construction sites
- Welding, welding-on, grinding and replacement of steel components of turnouts and rails in the tracks administration of the town of Most
 - Maintenance, repairs and troubleshooting of the Pilsen lines administration 2022/2024
 - Maintenance, repairs and troubleshooting in the Hradec Králové lines administration 2022-2023
 - Repair of tracks and turnouts in station Turnov
 - Repair of tracks and turnouts in station Hodkovice nad Mohelkou



Středisko elektrostaveb

Electrical Engineering Center

Středisko elektrostaveb v rámci společnosti zajišťuje a koordinuje stavební práce na energetickém a elektrotechnickém zařízení. V loňském roce jsme dokončili tyto zakázky:

The Electrical Engineering Centre provides and coordinates construction work on power system and electrical equipment within the organization. Last year we completed the following projects:

Mycí linka železničních kolejových vozidel

Ve středisku údržby Českých drah v Havlíčkově Brodě jsme pro projekt nové mycí linky železničních kolejových vozidel dokončili práce na trakčním vedení a ukolejnění, na rozvodech vysokého a nízkého napětí, osvětlení a dálkovém ovládní odpojovačů.

Investor: České dráhy, a.s.

Údržba, opravy a odstraňování závad

Údržbu, opravy a odstraňování závad jsme zrealizovali pro Správu elektrotechniky a energetiky Ústí nad Labem.

Investor: Správa železnic, státní organizace
Hodnota zakázky: 45 mil. Kč bez DPH

Rolling stock washing line

In the Czech Railways maintenance centre in Havlíčkův Brod we completed work on the catenary and grounding, high and low voltage distribution lines, lighting and remote control of disconnectors.

Investor: České dráhy, a.s.

Maintenance, repairs and troubleshooting

We completed the Maintenance, repairs and troubleshooting project for Electrical Engineering and Power Engineering Unit in Ústí nad Labem.

Investor: Správa železnic, státní organizace
Order Value: CZK 45 million excl. VAT



Středisko údržby

Středisko údržby zajišťuje běžnou i havarijní údržbu ve třech segmentech napříč celou Českou republikou – údržbu železničního svršku a spodku, údržbu mostních objektů a údržbu budov. Pro Správu železnic, ale i pro soukromé investory provádíme několik stovek zakázek menšího rozsahu v celkovém obratu přesahujícím cca 250 mil. Kč za rok. Jednou z nejvýznamnějších zakázek uplynulého roku je vybudování železniční vlečky do areálu společnosti KLAUS Timber, a.s., největšího výrobce dřevěných palet, která si v roce 2019 ve Dvorci u Nepomuku, v těsné blízkosti železniční stanice Nepomuk, vybuvovala zcela nový výrobní areál a vsadila tak na železniční dopravu.

Maintenance Center

The Maintenance Centre provides routine and emergency maintenance in three segments across the Czech Republic – maintenance of the railway superstructure and substructure, maintenance of bridge structures and maintenance of buildings. We have been the contractor of Správa železnic and other private entities for several hundred small-scale contracts with a total turnover of more than CZK 250 million per year. One of the most important contracts of the past year was the construction of a railway siding to the premises of KLAUS Timber, a.s., the largest manufacturer of wooden pallets. In 2019 this company built a completely new production site in Dvorec u Nepomuk, in close proximity to the Nepomuky railway station, and thus bet on railway transport.

Výrobní areál

Dvorec-vlečka-KLAUS Timber a.s.

Účelem stavby bylo vybudování nové vlečky pro výrobní areál společnosti Klaus Timber a.s. ve městě Nepomuk s napojením na kolejiště žst. Nepomuk a na stávající zpevněnou plochu. Součástí projektu byly úpravy SZZ, vyvolané přeložky CTD, úpravy navazujících areálových zpevněných ploch a jejich odvodnění. Stavbou bylo vybudováno 259 m nové koleje traťové třídy D3 – 22,5 t/náprava.

Investor: Klaus Timber a.s.

Cena stavby: 10,2 mil. Kč bez DPH

Production site

Dvorec – railway siding – KLAUS Timber a.s.

This construction involved a new railway siding for the production area of Klaus Timber a.s. in the town of Nepomuk, with a connection to the tracks of the railway station Nepomuk and to the existing paved surfaces. The project included modifications to signalling, the necessary relocation of the Telematics and Diagnostics Centre (CTD), modifications to the adjacent paved areas and their drainage. A total of 259 m of a class D3 – 22.5 t/axle line track were built.

Investor: Klaus Timber a.s.

Contract Value: CZK 10,2 million excl. VAT

Milavče – oprava mostu

Naši stavbaři odstranili kolejnice, pražce a šterkové lóže, provedli injektování kamenného zdiva klenby a opěr. Demontovali původní zábradlí, odstranili betonové římsy, vysekali stávající spáry zdiva. Dále kompletně otryskali objekt křemičitým pískem, přezdili kamenné zdivo, provedli betonáž říms a základových desek, izolaci proti vlhkosti pomocí pryžových pásů a vytvořili šterkové lóže. Poslední částí stavby byla montáž pražců a kolejnic, podbíjení pražců, svařování kolejnic, vyspárování zdiva, instalace nového zábradlí, úprava odvodnění mostu včetně renovace žlabovky a finální úprava terénu.

Investor: Správa železnic, státní organizace

Cena stavby: 1,6 mil. Kč bez DPH

Milavče – bridge repair

Our contractors removed rails, sleepers and gravel bedding, and grouted the stonework of the masonry, vault and abutments. They dismantled the original railings, removed concrete ledges and cut out masonry joints. They also completely blasted the building with silica sand, re-bricked the stone masonry, poured concrete for ledges and foundation slabs, fitted moisture insulation for the building using rubber bands and created a gravel bedding. Finally, they installed sleepers and rails, tampered the sleepers, welded rails, grouted the masonry, installed new railings, modified the bridge drainage including sewer restoration and did final landscaping.

Investor: Správa železnic, státní organizace

Contract Value: CZK 1,6 million excl. VAT

Dobroměřice – demolice a výstavba přístřešku ŽPSV

Cílem stavby byla demolice staré zastávky a likvidace odpadů. Naši stavbaři poté upravili terén a připravili ho pro montáž. Samotná montáž typizovaného betonového nástupištního přístřešku typu ŽPSV, kompletní úprava terénu a dláždění přístupových cest bylo součástí poslední etapy stavby.

Investor: Správa železnic, státní organizace

Cena stavby: 1,1 mil. Kč bez DPH

Dobroměřice – demolition and construction of a ŽPSV shelter

This project involved the demolition of an old bus stop and waste disposal. Our builders prepared the ground for the assembly. The actual assembly of a standardised concrete platform shelter of the ŽPSV type, complete landscaping and paving of access roads was done in the last stage of the construction.

Investor: Správa železnic, státní organizace

Contract Value: CZK 1,1 million excl. VAT



**Mycí linka železničních
kolejových vozidel
ve středisku údržby
Českých drah
v Havlíčkově Brodě**

Washing line
of rolling stock
in the Czech Railways
maintenance centre
in Havlíčkův Brod

Výstavba nové mycí linky železničních kolejových vozidel pro národního dopravce České dráhy nám dala velké zkušenosti a reference, které využijeme v dalších výběrových řízeních na obdobné stavby. Myčku jsme spolu se společností Chládek a Tintěra Havlíčkův Brod, a.s. stavěli přibližně 15 měsíců. Hala nové myčky je dlouhá 67 metrů a široká více než 8,5 metru. Proces mytí je obousměrný a plně automatický. Za 24 hodin zvládne myčka obsloužit 24 vozidel. Stavba výrazně přispěla ke zlepšení ekologických aspektů údržby vozidel v regionu, protože až z 80 % využívá recyklovanou vodu. A to je s plánovanou spotřebou zhruba 3000 litrů vody na jeden mycí cyklus obrovská úspora.

Investor: České dráhy, a.s.

Termín realizace: 3/2022–5/2023

Cena stavby: 81,8 mil. Kč bez DPH

The construction of a new washing line for railway rolling stock for the national carrier Czech Railways brought great experience and references that we will use in future tenders for similar construction. We were building the washing line together with the company Chládek a Tintěra Havlíčkův Brod for approximately 15 months. The hall of the new washing line is 67 metres long and more than 8.5 metres wide. The washing process is bidirectional and fully automatic. Within 24 hours the wash can manage 24 vehicles. The new system makes washing more environmentally friendly in the region, because up to 80% of the water used is recycled. And this is a huge saving if we consider the projected consumption of around 3,000 litres of water per one washing cycle.

Investor: České dráhy, a.s.

Construction Period: 3/2022–5/2023

Contract Value: CZK 81,8 million excl. VAT



Mechanizace a vozový park

Mechanisation
and Vehicle
Park

Naše mechanizace a vozový park jsou nepostradatelnou součástí staveb po celé České republice. Kolovou mechanizaci, vozový park a půjčovnu drobné mechanizace obhospodařuje středisko dopravy a mechanizace. Kolejovou mechanizaci obhospodařuje středisko drážní dopravy. Mechanizace využíváme primárně pro naše stavby, pokud máme kapacitu, stroje pronajímáme dalším firmám. Na strojích v našem vlastnictví pracuje parta profesionálních a proškolených strojníků.

Kolejová mechanizace

Automatická strojní podbíječka Unimat 08-4x4/4S, stroj pro úpravu a doplňování šterkového lože USP 2000 C2, hydraulický portálový jeřáb Donelli PTH 350, dvoucestné bagry včetně přídatných zařízení, přívěsné vozíky, drážní podvozky, gradery, lokomotivy, choppery, výsypné SA vozy, montážní vozy, železniční kolejový jeřáb, kontejnery, plošinový vůz RES, kolejový přepravník KOP a servisní vozidla.

Kolová mechanizace

Rypadlové nakladače značky JBC, smykem řízená rypadla značky CAT, kompaktní rypadla Wacker Neuson, nákladní vozidla s HR a vlekem, třístranné sklápěče a tahače s podvalníkem pro přepravu strojů.

Naší velkou novinkou je nákup dvoucestné mobilní svařovny Schlatter AMD 200 na podvozku Volvo.

Our mechanisation and rolling stock are an indispensable part of construction projects all over the Czech Republic. Rail mechanisation is maintained by the Rail Transport Centre, shile rolling stock, vehicle fleet and rental of small construction machinery is controlled by the Transport and Mechanisation Centre. We use our mechanisation primarily for our own construction projects and if we have the capacity, we rent the machines to other companies. A group of professional and trained mechanics and drivers work on these machines that we own.

Rail mechanisation

Automatic tamping machine Unimat 08-4x4/4S, gravel bed adjustment and refilling machine USP 2000 C2, hydraulic gantry crane Donelli PTH 350, double-track excavators including attachments, trailer trucks, rail bogies, graders, locomotives, choppers, SA hopper cars, assembly cars, rail track crane, containers, RES flat car, KOP rail transporter, service vehicles.

Wheel mechanisation

JBC backhoe loaders, skid steer CAT backhoeloaders, Wacker Neuson compact excavators, trucks with HR and trailer, three-sided dump trucks and 1 tractor-trailer for carrying machines.

Our big news is the purchase of a two-way mobile welding machine Schlatter AMD 200 on a Volvo chassis.

Kontakty

Contacts

Chládek & Tintěra, a.s.

Nerudova 1022/16, 412 01 Litoměřice

IČO: 627 43 881 DIČ: CZ62743881

T +420 416 741 668 **F** +420 416 741 669

M cht-ltm@cht.cz **W** www.cht.cz

ID datové schránky: zvin7tc

KB Litoměřice, č.ú. 205 330 0217/0100

Chládek & Tintěra, a.s.

Nerudova 1022/16, 412 01 Litoměřice

Company ID: 627 43 881 VAT ID: CZ62743881

M cht-ltm@cht.cz **W** www.cht.cz

IDatabox ID: zvin7tc

Bank details: Komerční banka – Litoměřice branch

Accoun no.: 205 330 0217/0100

Generální ředitel a předseda představenstva	General Director and Chairman of the Board	Ing. Jan Kokeš	kokes@cht.cz
Administrativní ředitel a předseda dozorčí rady	Administrative Director and Chairman of the Supervisory Board	Bc. Vlastimil Polák	polak@cht.cz
Obchodní ředitel	Business Director	Ing. Pavel Stoulil	stoulil@cht.cz
Výrobní ředitel	Production Director	Ing. Jan Chlupsa	chlupsa@cht.cz
Vedoucí oddělení obchodních nabídek a člen představenstva	Head of the Business Offers Department and Board Member	Mgr. Miroslava Bosmanová	bosmanova@cht.cz
Vedoucí oddělení obchodních smluv	Head of the Business Contracts Department	Lenka Kameníková	kamenikova@cht.cz
Ředitel závodu kolejových staveb a člen představenstva	Director of Railway Constructions and Board Member	Pavel Holzkněcht	holzkněcht@cht.cz
Ředitel závodu inženýrských a mostních staveb a člen představenstva	Director of the Bridge and Engineering Works and Board Member	Vladimír Jehlička, DiS.	jehlicka@cht.cz
Vedoucí střediska dopravy a mechanizace	Transport and Mechanization Manager	Bc. Marek Kameník	kamenik@cht.cz
Vedoucí střediska pozemních staveb	Head of the Architectural Engineering Center	Ing. Michal Novák	m.novak@cht.cz
Vedoucí střediska svařování	Head of the Welding Center	Jiří Neruda	neruda@cht.cz
Vedoucí střediska elektrostaveb	Head of Electrical Engineering Center	Martin Harvan	harvan@cht.cz
Vedoucí střediska údržby	Head of Maintenance	Jan Vachtl	vachtl@cht.cz
Vedoucí střediska drážní dopravy	Head of the Railway Transport Center	Jan Čížek	cizek@cht.cz

www.cht.cz